



CRIEPPAM

# MELIGETHE DU LAVANDIN

*Meligethes subfumatus* (Ganglbauer, 1899)

Ordre : Coléoptères

Famille : Nitidulidae

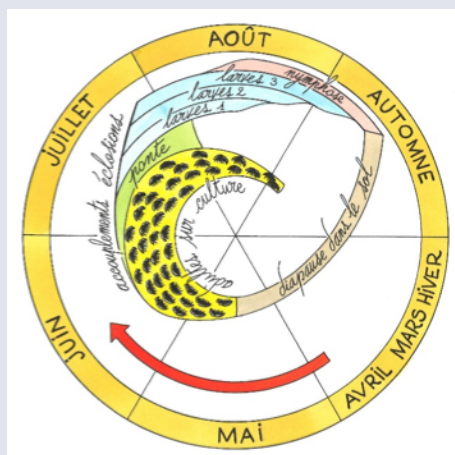


## Distribution géographique

Le méligèthe du lavandin est une espèce inféodée au lavandin et son aire de répartition connue est située dans la zone de production du lavandin (Haute-Provence).

Adulte de méligèthe du lavandin sur épis  
(Photo Ballenger - CETIOM)

## Description et cycle biologique



Cycle biologique du méligèthe du lavandin

Le méligèthe du lavandin ressemble de près à celui du colza, bien que ce soit des espèces totalement différentes. Ce sont les adultes qui sont les plus visibles. De couleur noir brillant et d'une taille de 2 à 3 mm de long, les adultes apparaissent dès la mi-mai, au début de la formation de l'épi et terminent leur cycle à la fin août. Il n'y a qu'une seule génération par an. Les œufs sont pondus dès la fin mai et les larves se développent dans les calices. La diapause se fait dans le sol de la fin d'été à la fin du printemps.

HORIZONS bleus



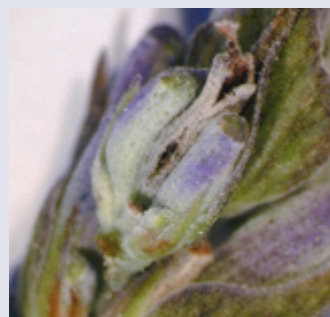
## Plantes hôtes, symptômes et nuisibilité

Seul le lavandin est touché par cet insecte. On dit qu'il est inféodé à cette plante.

Les dégâts constatés ont été très importants à la fin des années 90, sur plusieurs secteurs de production (St Jurs – Puimoisson, Banon, Vachères, Sault), avant de disparaître suite à la canicule de 2003. Les adultes perforent les épis en cours de formation, puis lorsque l'épi est formé, ils découpent les calices, pour consommer les pièces florales. Les dégâts se traduisent par une diminution de la taille des épis et une chute des calices attaqués.



*Dégâts de mégigèthes sur lavandin  
(Photo CRIEPPAM)*



*Dégât de mégigèthe sur un calice  
(photo Ballenger – Terre'Innovia)*

Parmi les différentes variétés de lavandin, Grosso et Abrial sont beaucoup plus attractifs que Sumian.

## Méthodes d'observation

Même si aujourd'hui cet insecte a pratiquement disparu, il peut revenir et causer à nouveau de gros dégâts. Les attaques se font en s'accroissant au cours des années. Il faut 3 à 4 ans avant d'avoir des attaques importantes.

L'observation passe dans un premier temps par le contrôle de l'état des épis à la floraison et le comptage des épis attaqués. En cas d'attaque, l'année suivante, il est important de mettre des pièges bleus (bassines bleues remplies d'eau et de Teepol). Les relevés se font tous les 2 à 3 jours.



*Piège bleu  
(Photo CRIEPPAM)*

Les seuils d'intervention sont de 20 à 50 mégigèthes capturés par piège et par relevé ou de 3 à 4 mégigèthes par plante.