



MINISTÈRE
DE LA TRANSITION
ÉCOLOGIQUE
ET SOLIDAIRE

MINISTÈRE
DE L'AGRICULTURE
ET DE
L'ALIMENTATION

MINISTÈRE
DES SOLIDARITÉS
ET DE LA SANTÉ

MINISTÈRE DE
L'ENSEIGNEMENT
SUPÉRIEUR ET DE
LA RECHERCHE

AGENCE FRANÇAISE
POUR LA BIODIVERSITÉ
ÉTABLISSEMENT PUBLIC DE L'ÉTAT

Appel à projet de recherche 2017
« **Protection durable des cultures
sans néonicotinoïdes : améliorer
l'émergent et ouvrir des perspectives
innovantes** »



ÉCOPHYTO
RÉDUIRE ET AMÉLIORER
L'UTILISATION DES PHYTOS

AGRONICOLEG

**Mise au point de stratégies de protection
sans néonicotinoïdes des cultures légumières
mettant en jeu des techniques alternatives**

Porteur : Damien Penguilly – Caté

Présentateur : Jean-Michel Collet – Ctifl-Caté



Séminaire de lancement, mardi 9 octobre 2018

Paris

Contexte – intérêt pour le plan Ecophyto

Les néonicotinoïdes étaient une composante importante de la protection des salades contre les pucerons

Sans néonicotinoïdes, il faut rechercher des moyens de lutte alternatifs sous peine de voir augmenter le nombre des traitements pratiqués

L'utilisation d'auxiliaires est une piste peu explorée à ce jour

Une autre culture très présente en Bretagne, l'Artichaut, héberge d'importantes populations d'auxiliaires spontanés



Objectifs du projet et caractère novateur

Objectif : élaboration d'une méthode d'évaluation du risque puceron intégrant la présence d'auxiliaires et des seuils de traitement adaptés.

Etude des transferts de faune auxiliaire de l'artichaut vers la salade dans le cas où ces deux cultures sont spatialement proches (effet de la connectivité des habitats sur les déplacements des auxiliaires).

Les observations réalisées depuis 25 ans laissent penser que l'artichaut constitue un **réservoir d'auxiliaires**, au même titre que des zones non cultivées.

Influence de l'**assolement** sur la mobilité et l'efficacité de la faune auxiliaire



Consortium et pilotage du projet



Caté : station d'essais Légumes et Horticulture
ornementale – Conventionnel
Pilote du projet



Terre d'Essais : station d'essais Légumes – AB



CRAB : Chambre d'Agriculture de Bretagne – impliquée
dans un réseau Fermes Salades 29 et Co-concepteur du
projet



Prestataire : UMR 1349 IGEPP (Agrocampus Ouest) –
Caractérisation de la connectivité

La conception des expérimentations impliquera tous les partenaires, réunis en comité de pilotage, au moins 3 fois pendant la période de réalisation du projet.

Le Caté, pilote du projet, recueillera les justificatifs (comptes rendus des essais) en vue de la rédaction des rapports intermédiaire et final.



Hypothèses et méthodologies mises en œuvre

Hypothèse de travail : les auxiliaires qui s'installent spontanément dans les cultures d'artichaut sont assez mobiles et ne sont pas inféodées à l'artichaut ni à ses pucerons.

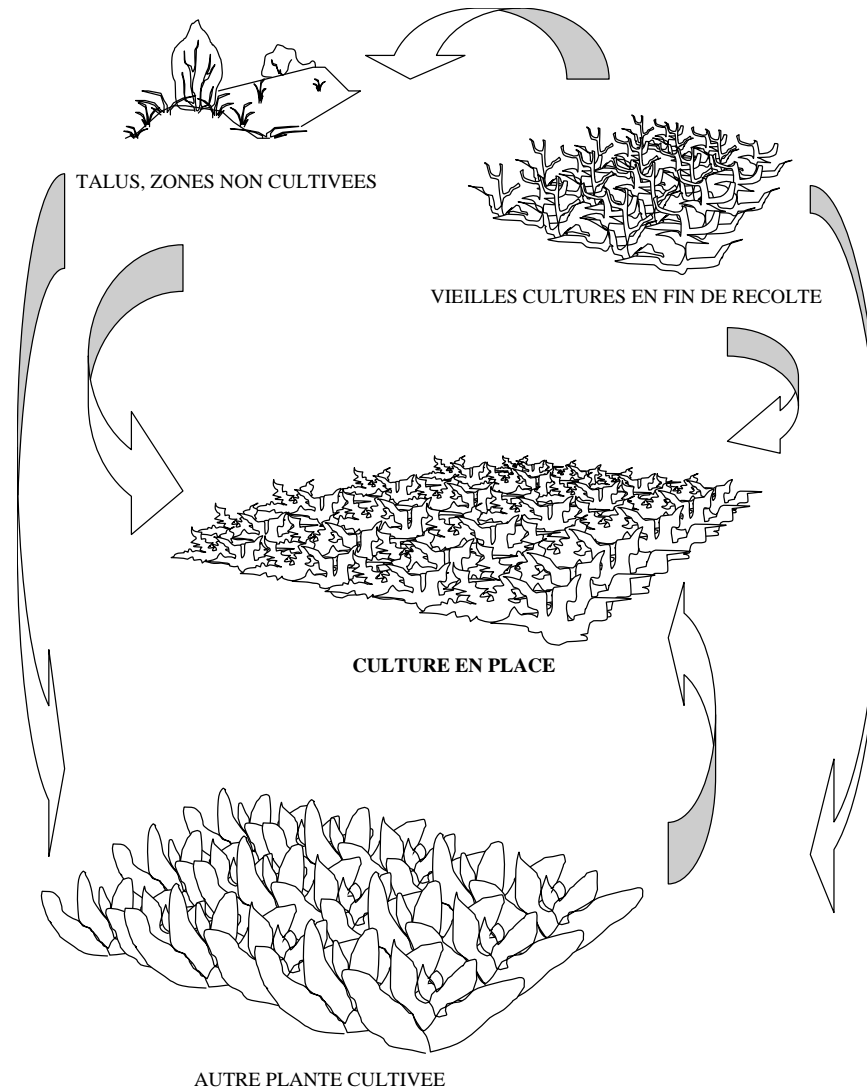
Méthodologie : comparaison entre les infestations en pucerons et la colonisation par les auxiliaires de 2 parcelles de laitue, l'une près d'une parcelle d'artichaut, l'autre loin de tout artichaut. Expérimentations sur 2 ans sur 2 sites avec 2 à 3 dates de plantation, soit au moins 8 couples de parcelles.

Thèmes complémentaires étudiés en parallèle :

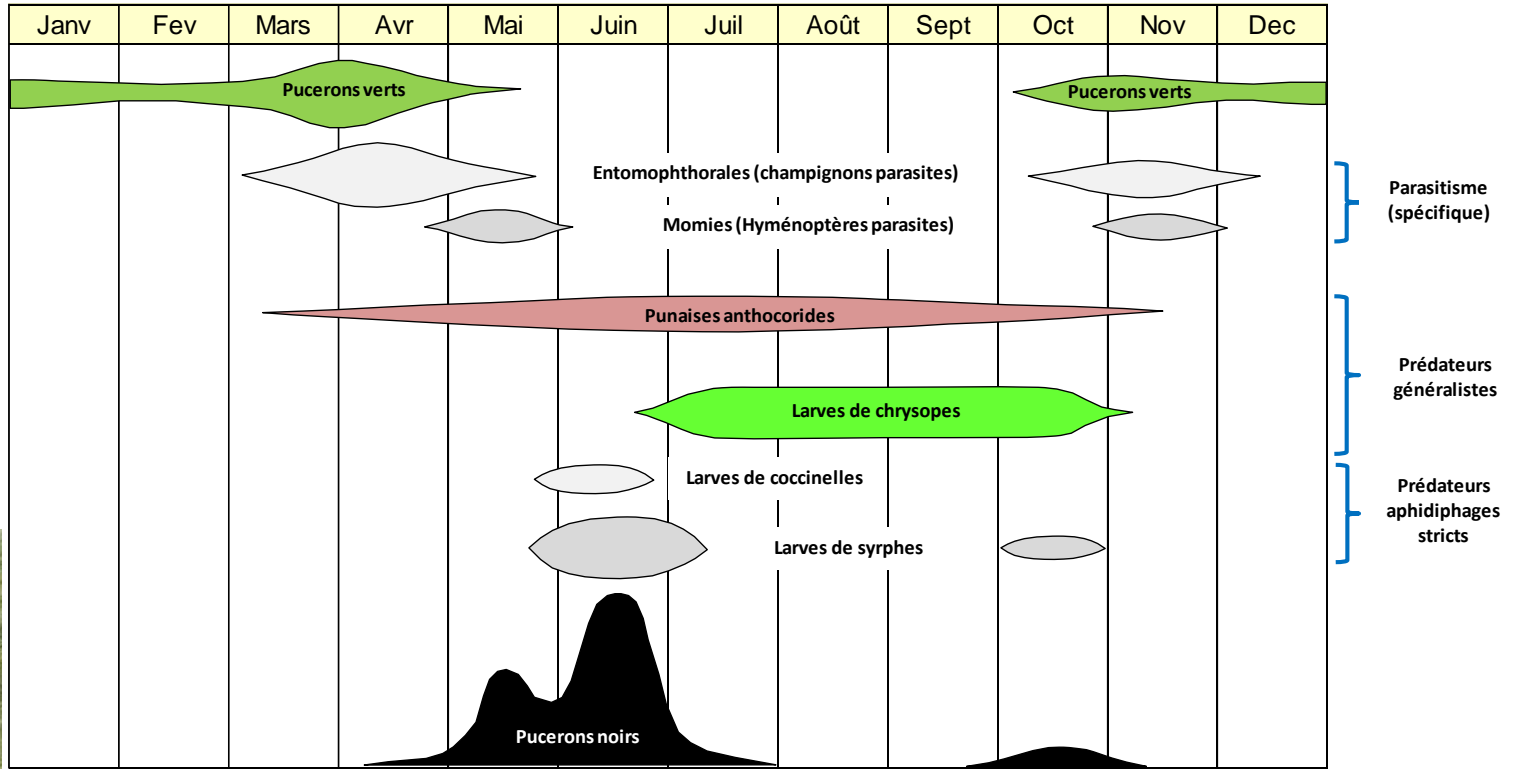
- Les différents types de laitues et chicorées ont-ils la même attractivité envers les pucerons
- Jusqu'à quand peut-on utiliser le bâchage insect-proof au printemps, voire en été ?



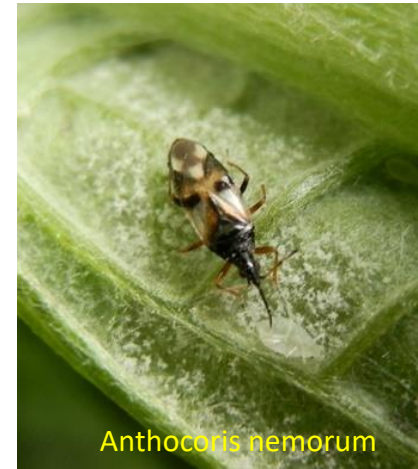
Transferts possibles d'auxiliaires



Les auxiliaires spontanés sur Artichaut



Intérêt du bâchage ?



Résultats attendus

La suppression des néonicotinoïdes fait courir un risque d'une augmentation du nombre de traitements. Pour faire face à ce risque, on souhaite mettre à contribution la faune auxiliaire pendant au moins une partie du cycle de la salade pour maintenir une faible pression de pucerons, de façon à stabiliser ou diminuer le nombre de traitements aphicides nécessaires.

En période froide ou tempérée, le bâchage insect-proof reste une solution alternative envisageable. Reste à déterminer à quelle période et dans quelles conditions les bénéfices qu'il apporte sont surpassés par les risques.

=> Règles de décision à élaborer



Valorisation

Mise à profit des acquis pour un enrichissement des règles de décisions au sein du projet **Dephy Ecophyto expé BREIZECOLEG**, qui comprend des cultures de salades sur la période 2018-2023. Communication auprès des producteurs du réseau **Dephy Ferme Légumes 29**

Mise à disposition des résultats pour l'élaboration par les Conseillers de Chambre d'Agriculture de **fiches techniques** à l'attention des producteurs

Communication aux **groupes de travail du réseau national** animé par le Ctifl (salades, artichaut).

Publication d'**articles de synthèse dans la presse spécialisée nationale** sur les acquis du projet

